

”Ingen pragtkåbe, men en jævn, smuk frakke”

Arkitekt Svenn Eske Kristensen tegnede Brøndby Rådhus. Han var en af efterkrigstidens banebrydende arkitekter, som kombinerede sin indsats med industrialisering af dansk byggeri med en dyb omsorg og interesse for det enkelte menneske og for, hvordan hans bygninger efterfølgende kom til at fungere for brugeren.

Svenn Eske Kristensen har sat sit fingeraftryk mange steder i de indre københavnske forstæder med boligbyggerier og offentlige institutioner.

Det var hans ønske at tegne et venligt rådhus, der tog hensyn til borgeren uanset, om man kom ”for at yde bidrag eller for at nyde hjælp”.

Om Brøndby Rådhus sagde han: ”borgeren skal bibringes en fornemmelse af at være en kærkommen gæst i administrationens hus. Rådhuset er derfor bygget i en enkelt etage på den bare mark, således at der fra alle lokaler er direkte kontakt med det fri, og således at miljøet udstråler venlighed.”

Den unge arbejderkommune ønskede ikke en imponerende og dominerende ”pragtkåbe” af et bygningsanlæg, men derimod ”en jævn, smuk frakke om en beskeden og velfungerende bygning.”

Resultatet blev et prunkløst rådhus opført i gule håndstrøgne sten, hvor der var taget højde for fremtidige funktionsforandringer. Et komplet anlæg, som i 1963 blev tildelt diplom fra Foreningen til Hovedstadens Forskønnelse.

Brøndby Rådhus er i dag stadig en jævn, smuk frakke, udbygget og moderniseret med respekt for Svenn Eske Kristensens oprindelige idéer om et beskedent, men flot og funktionelt rådhus.

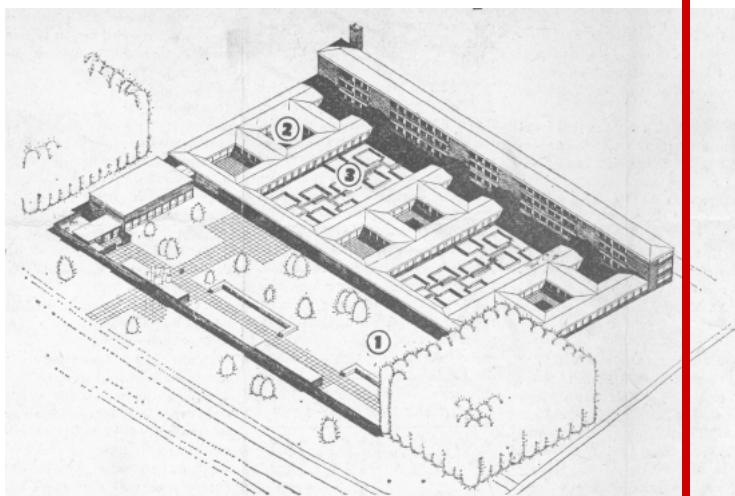
Læs om velfærdsarkitekten Svenn Eske Kristensen på www.historienshus.hvidovre.dk



Brøndby Rådhus



30/11/59 - 30/11/09



**Ingen pragtkåbe,
men en jævn smuk frakke**
Svenn Eske Kristensen, arkitekt



Forstadmuseet Historiens Huse

”Ingen pragtkåbe, men en jævn smuk frakke”

Den 30. november 1959 slog Brøndby Kommune for første gang dørene op for et helt nyt rådhus. Inden da havde først fattiggården og siden en gammel skole fungeret som henholdsvis kommunekontor og rådhus. Det nye rådhus var bygget efter tidens nyeste forskrifter, parat til at imødekomme kravene fra en moderne forstadskommune.

Dengang på fattiggården

Det første kommunale valg i Brøndby blev afholdt i 1841. Brøndby var den gang en lille landkommune med lidt over tusind indbyggere, og de kommunale opgaver var til at overse.

Havde man ærinde hos kommunen, bankede man på hjemme hos datidens borgmester, sognerådsformanden, og da han i 1917 indførte kontortid, medførte det en vis bestyrelse blandt borgerne. Med tiden blev der indrettet et lille kommunekontor på loftet af fattiggården.



Sognerådsmøde ca. 1913 på fattiggården

På tærsklen til en rivende udvikling

Allerede inden 2. verdenskrig var man i gang med at planlægge fremtiden for Brøndby og Københavns andre forstadskommuner. Befolkningstallet ville stige, og det var nødvendigt at udbygge forstæderne med boliger, institutioner, veje og kloakker.

Brøndby var da stadig blot et lille landbrugssamfund, men udviklingen til moderne forstad stod for døren.

I 1939 ansattes Brøndbys første stadsingeniør til at håndtere de mange nye anlæg og nybyggerier. Hermed havde Brøndby fået en Teknisk Forvaltning, og snart var opgaverne på kontoret så omfattende, at der ikke var plads nok. I 1942 flyttede den kommunale administration til den gamle skole på Sognevej i Brøndbyvester.



”Folk i Brøndbyerne er ualmindelig flittige til at sætte børn i verden”

Og Brøndby voksede! Folk flyttede ind i nyopførte boligblokke og rækkehuse, og fra 1950 til 1964 steg indbyggertallet fra 5000 til 25.000.

”Folk i Brøndbyerne er ualmindelig flittige til at sætte børn i verden” lød overskriften i en landsavis. De kommunale opgaver steg tilsvarende, og behovet for et bymæssigt rådhus voksede.

Den 30. november 1959 kunne man for første gang åbne dørene for en rådhusbygning bygget til sit formål – Brøndby Rådhus.

Første etape af byggeriet omfattede kun en femtedel af det samlede byggeri, mens det endelige og fuldt udbyggede rådhus skulle give plads til samtlige kommunale forvaltninger. I første omgang var der kun plads til Borgmesterkontoret og Økonomisk Forvaltning, mens Teknisk Forvaltning og Socialafdelingen blev tilbage på den gamle skole.

Allerede få måneder efter indvielsen blev første udvidelse igangsat, så administrationsarealet blev fordoblet.

Siden er Brøndby Rådhus blevet udvidet, efterhånden som byen og administrationsbehovet voksede. Den sidste udvidelse blev foretaget i det nye årtusinde. Det var overbygningen på den nordlige fløj – en løsning, der var med på de oprindelige tegninger.



Rådhuset omkring årtusindskiftet